

Конспект занятия

Ковровая вышивка как один из видов декоративно-прикладного творчества

Цель данного занятия является обучение технологии "Ковровой вышивки" учащихся, развитие воображения и навыков творческой деятельности.

Задачи:

сформировать представления об историческом развитии ковроделия и ковровой вышивки;
сформировать представления о различных способах работы в технике ковроделия;
сформировать навыки художественной обработки ткани;
организовать самостоятельную творческую деятельность учащихся;

Занятия различными видами декоративно-прикладного искусства - это специфический вид трудовой деятельности, требующий доводить начатое дело до конца. Процесс труда по художественной обработке материалов с его ритмом, темпом, игровым оформлением увлекает учащихся, содействует выявлению их способностей. Они приобретают умение самостоятельно трудиться, стремление создавать прекрасное. Результаты труда приносят учащимся творческое удовлетворение, оказывают на них глубокое эмоциональное воздействие. Занятия формируют универсальные способности, творческую направленность в трудовом процессе, т.е. развивают такие качества личности, которые потребуются выпускникам школы в дальнейшей жизни, каким бы видом деятельности они ни занимались.

Изделия, выполненные в технике ковровая вышивка, всегда оригинальны и неповторимы, сюжеты вышивки создаются самими учащимися. Декоративная композиция выступает в роли красочного акцента в интерьере.

Несмотря на то, что занятия носят главным образом практический характер, теоретические сведения также необходимы. В беседах содержатся сведения о технологии ковровой вышивки, их декоративных и технологических свойствах. Также рассказывается технологии изготовления инструмента для ковровой вышивки, о правилах и приемах работы ручными инструментами, сообщаются сведения по охране труда.

При оценке успеваемости учащихся учитываются:

уровень знаний теоретических вопросов технологии и умение применять их в практической работе;
степень овладения рабочими приемами;
продолжительность выполнения работы;
соблюдение требований безопасности труда и санитарно-гигиенических норм;
качество выполненной работы и др.

1	История возникновения ковровой вышивки. Организация рабочего места, инструменты и приспособления, материалы, для работы над ковровой вышивкой. ТБ при работе с колющими и режущими инструментами. Выполнение элементов проекта.
2	Основные приемы ковровой вышивки.
3	Изготовление изделия по выбору.

План изложения материала:

1. История возникновения ковровой вышивки

История ковроткачества тянется издалека. Самая древняя находка – изделия из ткани, меха, войлока, принадлежавшие кочевым племенам, обитавшим в районе Алтая в V- III веках до нашей эры.. Благодаря вечной мерзлоте они сохранились, а не рассыпались в прах, когда археологи доставали их из знаменитых Пазырских курганов. Шерстяные ковры с изображением черепашек, рыб, водорослей были обнаружены и в других местах, например близ Урги в монгольских степях.

Если в Европе ковер использовали для украшения и утепления жилища, то на Востоке к нему всегда было особое отношение. Это и само жилище (натянутые на каркас ковры) и его обстановка (ложе и сиденья). Особенно ценные ковры всегда выкладывали перед почетными гостями. Их дарили на свадьбы. Ими пользовались как на похоронах, так и празднуя рождение ребенка.

Ковры бывают ворсовые, безворсовые. На их выделку идет шерстяная, шелковая, льняная, хлопковая пряжа, золотые или серебряные нити.

Шерсть используют, прежде всего, для коврового ворса. Лишь древние кочевники ковры делали полностью из одной шерсти.

Шерсть вырабатывалась из козьего, верблюжьего или овечьего волоса. Ее качество зависит от многих причин:

от местности, в которой выросли животные
с какого места у животного сострижена шерсть
от выделки

Оказывается, ковры, как и бриллианты, могут быть настоящими и поддельными. У народов Востока существовал старинный способ определения ценности ковра. Его расстилали на земле и проводили по нему коня. (По приданию, породистый скакун сам никогда не наступит на драгоценный ковер.) Если от подковы ворс подгибался и долго был заметен след, такое изделие не делало чести ремесленникам-ковроделам. Поскольку настоящий, качественный ковер способен выдержать самое сильное давление. Его эластичный ворс должен после этого испытания быстро выпрямиться.

2. Организация рабочего места, инструменты и приспособления, материалы

Инструменты: ножницы, распарыватель, специальные иглы для ковровой вышивки (изготавливаем сами: из полых спиц, игл для системы)



Рисунок 1

Ткань для основы: синтетическая подходят любые ткани с полотняным переплетением, например: Бортровка; Лен; Мешковина.



Рисунок 2

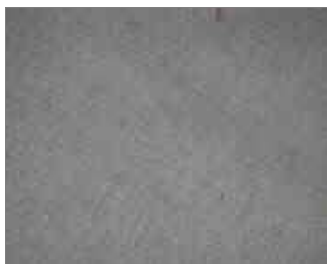


Рисунок 3

Пряжа шерстяная или синтетическая (возможно распустать трикотажные вещи, отслужившие свой срок).



Рисунок 4

Пяльцы или рамка для закрепления ткани основы



Рисунок 5

Леска или проволока (для вдевания нитки в иголку);

Рисунок;

Фломастер или копировальная бумага (для перевода рисунка на ткань основы)

Клей ПВА (для обработки изнаночной стороны вышивки)

3. Подготовка к вышиванию

Выбрать рисунок

Подобрать ткань

Перевести рисунок на ткань основы

Закрепить ткань на рамку

Подобрать нитки для вышивки

Подобрать иголку по толщине нити и ножницы

Вздеть нитку в иголку

4. Перевод рисунка на ткань

5. Закрепление основы с рисунком на раме

Основные приемы ковровой вышивки.

Закрепить знания по истории ковроделия

Закрепить знания по технике безопасности при работе с режущими и колющими инструментами

Научить готовить инструмент к работе.

Научить подбирать пряжу в цветовом сочетании

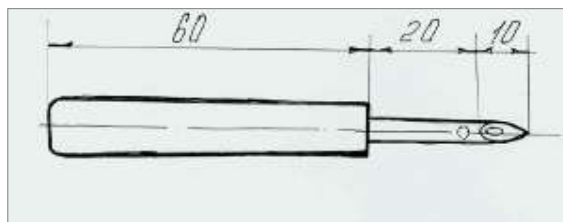
Научить выполнять вышивку по контуру рисунка

Воспитывать эстетический вкус

Прививать навыки культуры труда и аккуратности

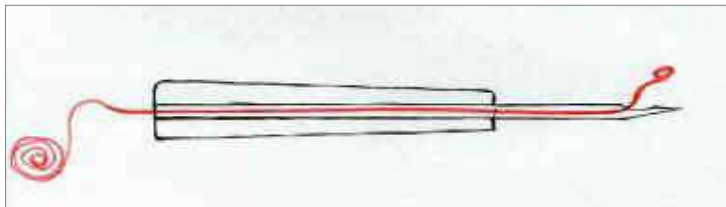
Устройство иглы для ковровой вышивки

Игла состоит из: острия, колбы, ручки

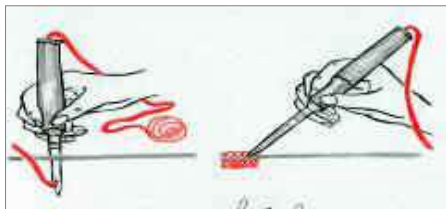


Подготовка иглы к работе

Расположение нити в игле



Основные приемы ковровой вышивки



Выполнить вышивку контура рисунка